



Observatoire des centres sociaux et des espaces de vie sociale

PROJET



Système d'Échanges National des Centres Sociaux

Édito

L'animation de la vie sociale, qu'est-ce que c'est ?

C'est le cœur de l'activité des centres sociaux et espaces de vie sociale, portés par des associations de proximité. Ouvertes à tous, elles animent le débat démocratique, accompagnent des projets d'habitantes et d'habitants et construisent de meilleures conditions de vie aujourd'hui et pour demain.

Leur action se fonde sur une démarche de projet global ancrée dans une dynamique territoriale:

- en créant les conditions favorables à l'amélioration du vivre ensemble pour agir à la fois sur les problématiques individuelles et sur l'environnement de vie,
- en prenant appui sur les potentialités des individus et des groupes pour construire des réponses concrètes aux questions majeures de la société,
- en adaptant leurs actions au contexte local, en faveur de tous les habitants.

Un schéma directeur de l'Animation de la vie sociale

Pour mieux les accompagner, ce schéma est porté par la Caf, la Fédération charentaise des œuvres laïques, l'Union départementale des MJC de Charente, la Fédération des centres sociaux de Charente, l'État, le Conseil départemental et la MSA. Il a été renouvelé pour 2024-2028. L'observatoire SENACS est une des actions du premier schéma.

SENACS, un observatoire pour quoi faire ?

Il permet de mieux connaître les centres sociaux et espaces de vie sociale pour en apprécier la plus-value sur leur territoire et rendre visible et lisible l'engagement quotidien de ces associations.

Il facilite le partage d'informations pour les structures et les référents des réseaux dans le but de valoriser les actions.

In fine, SENACS participe à la négociation de moyens auprès des partenaires politiques locaux et nationaux pour la mise en œuvre des projets.





Sommaire

Les structures d'animation de la vie sociale	3
Portrait des structures	4
Des actions au service des habitants	5
Les Espaces France Services, des outils contre le non recours aux droits	6
Ancrage territorial & partenariats locaux	7
L'aller vers, une démarche mise en pratique grâce au partenariat	8
Richesse humaine	9
Ressources financières	10
Fiche Nationale	11

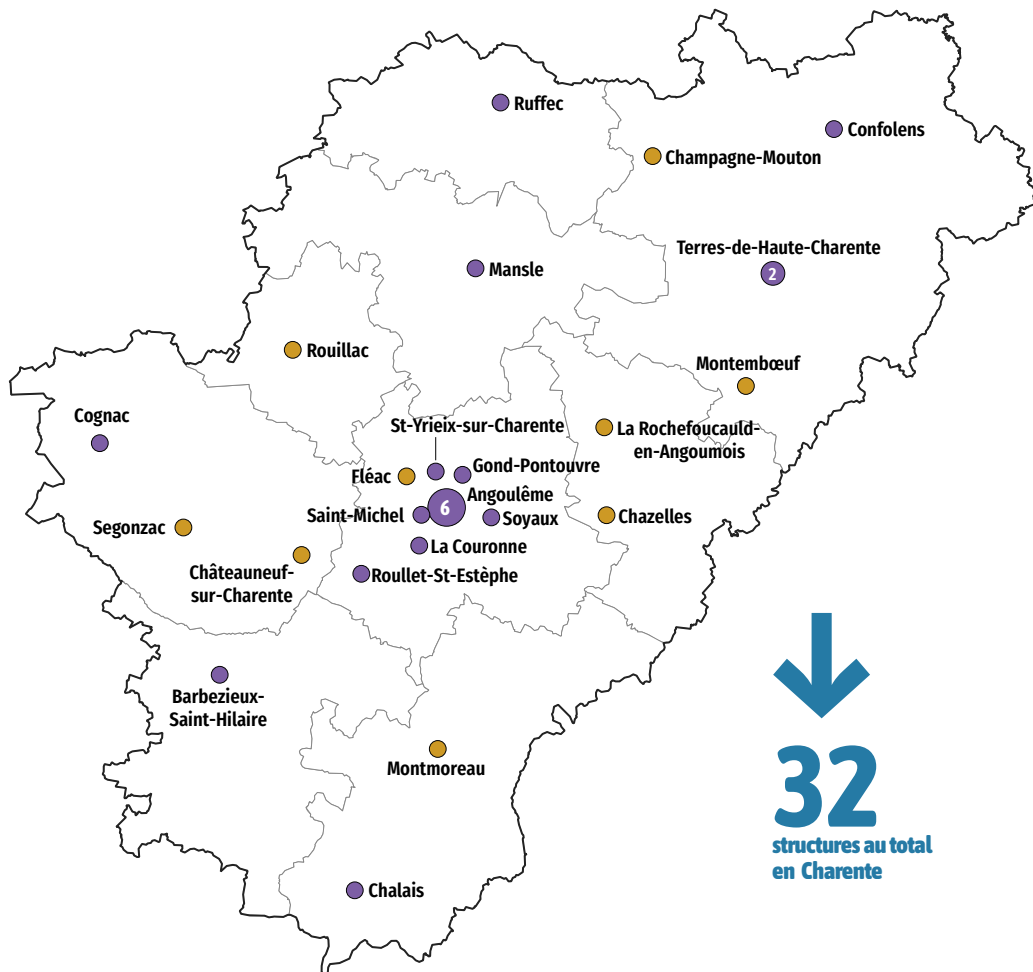


Légende :

-  Données des centres sociaux
-  Données des espace de vie sociale

Crédits photos de couverture : Amélie Héroux, Laurent Sanson, Lucile Barbery, Marta Nascimento, Pierre Leray, Yann Castanier et Yves Nivot.

Les structures d'animation de la vie sociale



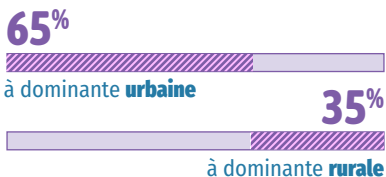
23 centres sociaux agréés par la Caf
→ 19 ont répondu à l'enquête



9 espaces de vie sociale agréés par la Caf
→ 8 ont répondu à l'enquête



Territoire d'intervention :



Territoire d'intervention :

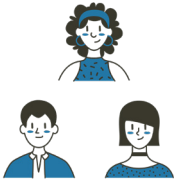


- 30% situés sur un quartier prioritaire politique de la Ville (QPV)
- 30% situés sur une zone de revitalisation rurale (ZRR)

- 78% situés sur une zone de revitalisation rurale (ZRR)

Portrait des structures

Les structures de l'animation de la vie sociale sont diverses mais visent toutes l'émancipation et la transformation sociale. Elles sont implantées sur les quartiers ou les territoires ruraux et agissent dans la proximité, au service de tous les habitants.



62 740

personnes au total
touchées par les actions
des structures

Les centres sociaux

48 040 habitants touchés par les actions des centres sociaux en 2023

Mode de gestion :

100% en gestion **associative**

52 heures
d'ouverture hebdomadaire
en moyenne



Les espaces de vie sociale

14 700 habitants touchés par les actions des EVS en 2023

Mode de gestion :

100% en gestion **associative**

41 heures
d'ouverture hebdomadaire
en moyenne



ZOOM

Une vision politique de nos actions autour du vieillissement → l'exemple de l'espace Arc-en-ciel, à Mansle

« Convaincus que nos aînés sont des ressources au service des dynamiques de nos territoires, nous portons un poste de référent sénior pour rendre possible leur engagement. Concrètement, les activités proposées "parlent aux séniors" (thé dansant, resto éphémère...). L'offre se développe aussi selon les demandes et les opportunités. Nous nous attachons à offrir des actions délocalisées en fonction des capacités d'accueil, et à accompagner les initiatives citoyennes. Un effort est porté sur la communication afin de toucher une diversité de publics. Tous les acteurs locaux sont sensibilisés à la question de l'isolement et nous développons notre réseau de partenaires (associations, EPCI, dispositifs...) afin de contribuer à la dynamique du bien vieillir sur le territoire. Dans ce sens, la Carsat centre Ouest et la conférence des financeurs soutiennent la mise en œuvre de ce projet sur le territoire d'intervention de l'association. »

Des actions au service des habitants

Les centres sociaux et espaces de vie sociale s'adressent à tous les âges de la vie. Ils font émerger des actions en réponse aux questions sociales et aux besoins repérés et exprimés sur le territoire.

Les publics



35 090

habitants

participant aux actions régulières, projets et services

25 250

habitants

participant aux actions événementielles

2 410

habitants

des partenaires hébergés par les structures

Les principales thématiques d'actions

→ 1. Parentalité

Toutes les structures proposent ce type d'actions (ateliers parents-enfants, groupes de parole, répit parental, accompagnement à la scolarité...). Trois quarts des centres sociaux et EVS sont porteurs d'action REAAP (Réseau d'écoute, d'appui et d'accompagnement des parents) en 2023.

→ 2. Accès aux loisirs

9 structures sur 10 proposent des accueils de loisirs adaptés aux besoins des familles (périscolaire, extrascolaire, accueil ados).

→ 3. Accès à la culture

100% interviennent dans le champ de la culture.

→ 4. Numérique

Les actions portent sur la médiation numérique, l'accompagnement des publics en difficulté, un espace public numérique animé par un conseiller...

→ 5. Accès aux droits

5 centres sociaux hébergent un espace France Services.

Des actions pour tous les âges*



→ 0 - 6 ans



13%



→ 7 - 10 ans



20%



→ 11 - 14 ans



13%



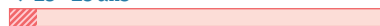
→ 15 - 17 ans



7%



→ 18 - 25 ans



7%



→ 26 - 59 ans



24%



→ 60 - 74 ans



12%



→ 75 ans et +



4%

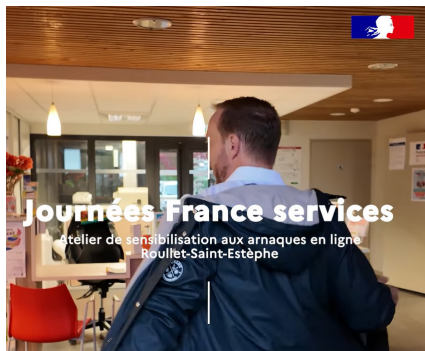
*habitants participant aux actions, projets et services des structures uniquement

Les Espaces France Services, des outils contre le non recours aux droits

Un espace France Services est conçu pour faciliter l'accès des citoyens aux services publics et aux droits, dans un même lieu et grâce à l'accompagnement par des conseillers formés. Une logique qui fait sens pour les structures de proximité que sont les centres sociaux !



L'intégration d'un espace France Services dans un centre social présente plusieurs avantages, tant pour le public que pour les services eux-mêmes :



→ la proximité avec le public :

l'espace France Services rapproche les services publics des usagers les plus susceptibles d'en avoir besoin, réduisant ainsi la distance géographique et les obstacles à l'accès.

→ un environnement propice à la relation de confiance :

la proximité et la convivialité qui caractérisent les centres sociaux contribuent à mettre les habitants en confiance ; les démarches et les contacts sont ainsi plus simples que dans des lieux plus institutionnels, notamment pour les personnes les plus vulnérables.

→ une synergie avec les autres partenaires :

les centres sociaux proposent souvent des services complémentaires (accompagnement social, médiation familiale, aide alimentaire, ateliers de réinsertion, etc). L'accompagnement proposé aux usagers est donc global et cohérent.

→ le renforcement du lien social :

en regroupant différents services dans un lieu unique, le centre social, l'espace France Services favorise les échanges entre les usagers et crée un espace de solidarité entre les habitants.



Pour résumer, la présence d'un Espace France Services dans un centre social crée une dynamique locale où l'accompagnement social et administratif s'enrichit, tout en facilitant l'accès aux droits des habitants. C'est pourquoi l'association Effervescentre a intégré un tel Espace au sein de son centre social, au bénéfice des habitants du territoire de Rouillet-Saint-Estèphe et de l'ancienne communauté de communes Charente Boëme Charraud.

Ancrage territorial & partenariats locaux

Les centres sociaux et espaces de vie sociale développent un projet d'animation globale ancré dans les enjeux locaux. Ils favorisent et accompagnent des dynamiques collectives et des partenariats, soutiennent la capacité à agir des habitants avec le souci de se porter au-devant d'eux.

L'accueil des associations

788 associations accueillies dans les centres sociaux 

61% → 478 sur une fonction service (photocopie, prêt de salles...)

21% → 166 pour un appui ressources (aide au projet, formation...)

18% → 144 pour un partenariat (activité intégrée au centre social)

Soutenir et animer la vie locale

80 initiatives d'habitants ou de collectifs soutenus par les centres sociaux et EVS

641 habitants impliqués dans le développement ou la réalisation de ces initiatives 

426 évènements locaux portés ou accompagnés par les centres sociaux et EVS

Agir sur l'ensemble du territoire

17,4 heures → **17 708** habitants en moyenne réalisées chaque semaine lors d'actions d'aller-vers les habitants ont participé à ces actions

26 associations ou entreprises ont été créées avec l'accompagnement d'un centre social

Top 4 types d'actions Aller-vers :

- **N°1** Animation de rue / de proximité (sortie d'école...)
- **N°2** Évènements (fête de quartier...)
- **N°3** Animation chez un partenaire (établissement scolaire...)
- **N°4** Animation de débat dans l'espace public (porteur de parole...)

Des partenariats institutionnels :

100% des structures sont impliquées au sein d'un contrat ou d'un projet de politique locale

→ **96%** sont parties prenantes d'une convention territoriale globale (CTG)

L'aller vers, une démarche mise en pratique grâce au partenariat

Les équipes du centre social Les Alliers (à Angoulême) et du centre social Amicale laïque de Saint-Yrieix se sont rencontrées lors d'une formation sur la démarche d'aller vers. L'association des Alliers accueille de manière spécifique les Gens du Voyage, l'association de Saint-Yrieix n'a pas de spécificité d'accueil de public. De leur rencontre est née une action commune à destination de deux quartiers de la commune de Saint-Yrieix.

À l'issue de cette formation animée par Laurent Ott, quinze ateliers d'expression ont ainsi été organisés, chaque mercredi après-midi (de 14h à 17h), dans l'espace public (un terrain au carrefour des deux quartiers).

Six ont été co-animés par les deux centres sociaux, un par Les Alliers et l'espace de vie social de l'Oison, les sept autres par le centre social Les Alliers seul.



Des bénéfices pour les habitants

- un accompagnement des familles en dehors des ateliers, sur des sujets de parentalité, de santé, de scolarisation...
- une implication des familles dans la vie locale, par exemple le carnaval de Saint-Yrieix,
- l'émergence de projets portés par les habitants (un repas de quartier notamment),
- une diversification des thèmes des ateliers : danse, sport, jeux...



Des bénéfices pour les structures

- des échanges de pratiques (comment aménager l'espace pour favoriser l'autonomie des participants, la prise d'initiative...)
- la connaissance du public voyageurs,
- la mutualisation de moyens humains et matériels,
- l'inter-connaissance des structures, des équipes, des enjeux,
- le développement de projets communs tels un CLAS ou des ateliers sportifs.

Richesse humaine

Les structures s'appuient sur des équipes de professionnels. Ce sont des lieux d'engagement et de citoyenneté qui favorisent et bénéficient de l'implication de bénévoles, tant dans la gouvernance que dans l'activité de la structure.

Des structures valorisant l'engagement bénévole



1 855

bénévoles au total
s'impliquent dans les structures



centres sociaux
espaces de vie sociale

315 / 112
bénévoles dans les instances de pilotage

→ **7,6 / 2,3**
ETP en moyenne par structure

Répartition des bénévoles :

36% hommes

35% hommes

635 / 64
bénévoles d'activité réguliers

→ **26,1 / 2,9**
ETP en moyenne par structure

femmes **64%**

femmes **65%**

637 / 149
bénévoles ponctuels

→ **9,5 / 1,1**
ETP en moyenne par structure

→ **centres sociaux**

→ **espaces de vie sociale**

Des équipes salariées au service des projets

734 / 183
salariés



237 / 53
stagiaires et services civiques

→ **19,7 / 11,5** ETP en moyenne par structure



43% / 50%
en CDI (y compris emplois aidés)



221
salariés formés en 2023

72
bénévoles formés en 2023

Ressources financières

Les structures disposent d'un budget largement consacré aux ressources humaines. Leurs principaux financeurs sont la Caf, les collectivités locales, l'Etat mais aussi les usagers eux-mêmes.

Les centres sociaux

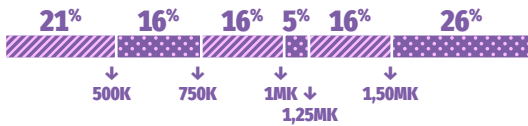


Budget moyen ↓

1 073 700 €

→ 20 399 000 € de budget total

Répartition des centres sociaux par budget :



67%

part du budget des centres sociaux consacrée à la masse salariale (moyenne)

Les espaces de vie sociale



Budget moyen ↓

446 800 €

→ 3 574 000 € de budget total

Répartition des EVS par budget :

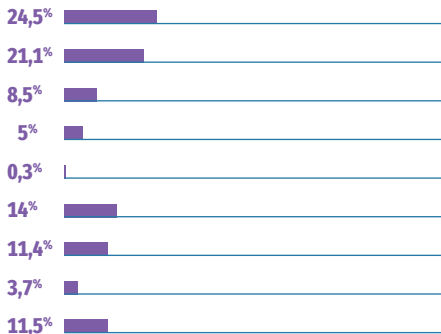


66%

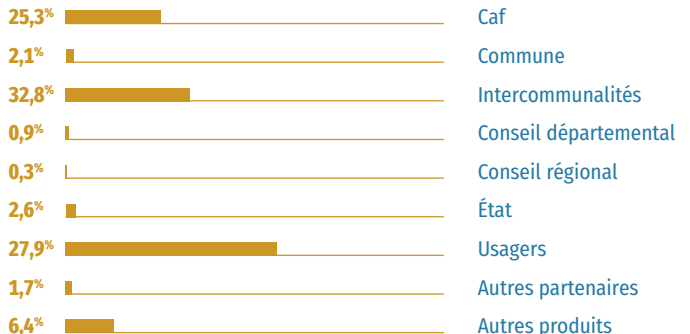
part du budget des EVS consacrée à la masse salariale (moyenne)

Répartition des financements

↓ Centres sociaux



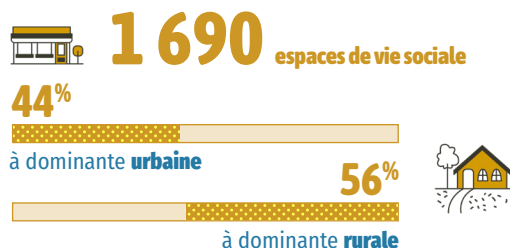
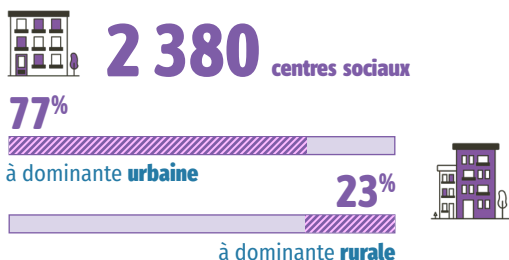
↓ Espaces de vie sociale



Fiche nationale

ENQUÊTE 2024 - DONNÉES 2023

- Un observatoire national partagé entre CNAF et FCSF et co-piloté en local par les 2 réseaux
- Un panorama annuel de l'activité des centres sociaux et des espaces de vie sociale



5,7 millions habitants touchés par l'action des centres sociaux

28 800 bénévoles dans les instances de pilotage

61 670 salariés



101 600 bénévoles d'activités

12,2 ETP en moyenne par structure

1,8 million habitants touchés par l'action des EVS

16 000 bénévoles dans les instances de pilotage

9 600 salariés



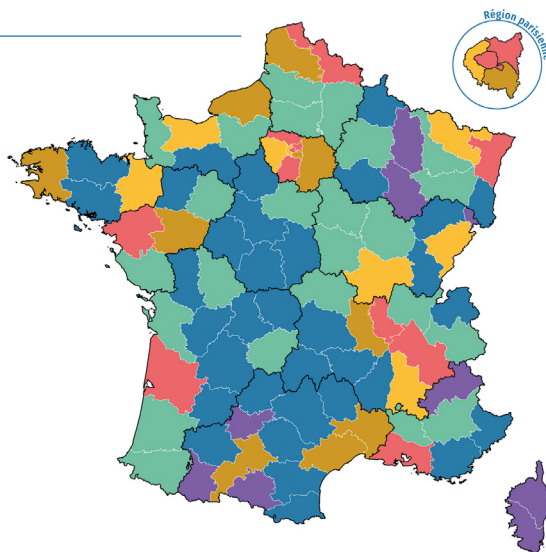
56 600 bénévoles d'activités

2,9 ETP en moyenne par structure

694 300€ budget moyen

112 800€ budget moyen

Densité de répartition des structures



COORDINATION DÉPARTEMENTALE**Caisse d'allocation familiales de la Charente**

Boulevard de Bury – TSA 22419
16 024 ANGOULEME CEDEX

David DENIS

Délégué

Fédération des Centres Sociaux de Charente
delegue.fd16@centres-sociaux.fr

COORDINATION NATIONALE**Un projet co-porté par la CNAF, la FCSF et leurs réseaux.**

Caisse Nationale des Allocations Familiales - CNAF

→ *Éric Desroziers et Évelyne Lebossé-Couët*

Fédération des centres sociaux et socioculturels de France –

FCSF → *Anne Fleury-Raemy*

Caisse d'Allocations Familiales du Rhône - Caf du Rhône

→ *Élisabeth Caron et Éva Bernard*

Union Régionale Auvergne Rhône Alpes Centres Sociaux –

AURACS → *Fabrice Gout*

Coordinateur national → *Alexis Gruyer*

Coordination - Secrétariat de rédaction → *Agnès Bureau*

Graphisme → *Tip! - Thibault Pilard*

PROJET SENACS

Expérimentation locale au démarrage (Rhône-Alpes), l'Observatoire SENACS - Système d'Échanges National des Centres Sociaux – rend compte depuis plus de 10 ans des activités et de l'organisation des centres sociaux et des espaces de vie sociale pour l'ensemble des territoires, départements et régions en métropole et Outre-Mer.

Animé localement par les Caf et les Fédérations locales ou Unions régionales des centres sociaux, SENACS est un outil partagé au service de la valorisation et de l'engagement des structures de l'animation de la vie sociale. Coordonné à l'échelle nationale, l'Observatoire appuie ses résultats et ses productions sur la base d'une enquête annuelle, diffusée à l'ensemble des presque 2 400 centres sociaux et 1 700 EVS. Couvrant les grands pans de la vie et des réalisations des structures, cette enquête contribue à qualifier leur impact sur les territoires.

Selon le principe de savoir « compter autrement » et « ne pas tout compter » (tel qu'inspiré du regard du philosophe Patrick Viveret), l'Observatoire se donne ainsi l'ambition d'éclairer et d'apprécier la valeur de structures « en contexte » impliquées pour répondre aux défis de notre société.

Consulter les publications et données de SENACS :

→ www.senacs.fr

Suivre l'actualité de SENACS sur LinkedIn - page Senacs – Observatoire des centres sociaux et des EVS



PROJET → édition 2024



Système d'Échanges National des Centres Sociaux



→ www.senacs.fr